

市民立太陽光発電所 あいち会議 報告書

概要版

は・じ・め・に

●この会議は太陽光発電に関心のある人に向けて開催します。
そして、地球温暖化防止や自然エネルギーに関心がある人、自宅に太陽光発電パネルをのせ系統連携を考えている市民向けの会議です。
市民立太陽光発電所は(温暖化防止の手段は様々ありますが)市民ができる有効な方法のひとつです。

地球温暖化防止の方法として、まずひとつめに法律・規制があります。
これは行政主導で進められてゆきます。
もちろん、たくさんの専門家から意見を聴いたり諸外国の例や先進事例を参考にしたりします。議員立法というスタイルで政治家主導で法律をつくる場合もあります。「ローカルアジェンダ21」に記載されているように環境政策は市町村の役割がたいへん重要です。

ふたつめは企業ができる方法として、技術革新があります。
特に日本のメーカーの技術力は素晴らしいです。
省エネルギーの商品やコンパクト化、プライスなど含めてたいへん魅力的なモノづくりをすすめています。
最近ではユニバーサルデザインやLCA(ライフサイクルアセスメント)に対応したモノづくりにシフトしています。

最後は市民が自ら意識を変えることです。
環境教育でいうところの「気づき」です。
自分がデキルことを自ら進んで行動に移す、そんな市民が増えています。
市民のみなさんの中には太陽光電池パネルを自作する人や、太陽光発電パネルを追尾するシステムを研究している市民研究者など様々です。
愛知県はこうした意識の高い市民の宝庫です。

今回の「市民立太陽光発電所あいち会議」は
こうした行政・企業・市民のみなさんが一体となり、今後愛知県内の市民立太陽光発電所が推進するように実り多き会議になることを願って開催します。

市民立太陽光発電所あいち会議

開催の考え方

C O N C E P T

誰のための会議？

どのように会議をすすめたらいいのか？

出席者は市民のほかに？

誰に来て欲しい？ 誰の話を聴きたい？

ヒト・モノ・カネ

時期・場所・予算？

国・県・市町村？

太陽光電池パネル製作メーカー？

住宅設計建築会社？

不動産会社？

エネルギー会社？

個人で太陽光発電を始めた人？

これから設置を考えている人？

● 広報ポスター B1



2010年1月24日 [日] 13:00-16:00

名古屋都市センター 11Fまちづくり広場 大研修室

入場参加無料：事前予約制 申込先：jizokunet@aol.jp

定員：50名 定員になり次第〆切です。

当日お席に余裕があれば入場参加できます

まちづくりと自然エネルギーパネル展

2010年1月13日 [水] ~ 1月24日 [日] 月曜：休館日

名古屋都市センター 11Fまちづくり広場 企画展示コーナー

入場無料

市民立太陽光発電所あいち会議 開催します！

太陽光発電はじめま専科

主催：持続可能な豊かな社会をつくるネットワーク

www.jizokunet.org

後援：愛知県

●事業概要

●市民立太陽光発電所あいち会議

〈「市民立太陽光発電所あいち会議」ご出席のお願い〉
「あいちモリコロ基金助成事業」として、
「市民立太陽光発電所あいち会議」を開催することになりました。
市民に直接、太陽光発電買取など広報できるチャンスです。
是非ご出席頂きたくご案内させていただきました。
*当日は市民・行政・専門家・製作関係者のみなさんとシンポジウム形式で
会議を進行いたします。

●「市民立太陽光発電所あいち会議」とは？

市民が自力(補助金含む)で自宅に太陽光発電(系統連携)を設置した方や、
太陽光発電の専門家などが、これからの太陽光発電に関する話をする会議です。
日程:2010年1月24日(日)
時間:13:00-16:00
場所:名古屋都市センター(名古屋市中区金山町1-1-1)
<http://www.nui.or.jp> 11Fまちづくり広場 大研修室
入場参加無料:事前予約制 申込先:jizokunet@aol.jp
お名前・連絡先・会議当日太陽光発電に関する質問があれば明記してください。
定員:50名 定員になり次第〆切です。
当日お席に余裕があれば入場参加できます。

主催:持続可能な豊かな社会をつくるネットワーク
後援:愛知県

●「まちづくりと自然エネルギーパネル展」

日程:2010年1月13日(水)~1月24日(日)
時間:火-木曜 10:00-18:00
(金曜 20:00まで 土日祝17:00まで)
場所:名古屋都市センター 11Fまちづくり広場 企画展示コーナー 入場無料
*太陽光発電など自然エネルギーに関するパネル展を開催します。
*太陽光発電や太陽熱利用のワークショップを実施予定です。
*太陽光発電に関する情報収集ができます。
*「愛・地球博」の懐かしい写真・資料の展示をします。

主催:持続可能な豊かな社会をつくるネットワーク
協力:市民・自転車フォーラム

市民立太陽光発電所 設置事例紹介

愛知県内4カ所 名古屋市(2カ所)・岡崎市・碧南市

- 1).補助金はどちらから？
- 1).設置業者を教えてください
- 1).設置動機はなんですか？

- 1).設置後かわったことはありますか？
- 1).設置した年はいつですか？
- 1).発電量はどのくらいですか？
- 1).自由記述



11月1日
から

新たな買取制度がスタート!

例えば、太陽光発電システムにより家庭で作られた電力のうち、自宅で余った電力を、これまでの倍程度の価格である48円/kWhで電力会社に売ることができる制度です¹⁾²⁾。この制度により日本の太陽光発電導入量を拡大することで、エネルギー源の多様化に加えて、温暖化対策や経済発展にも大きく貢献できます。

1) 住宅用の太陽光発電設備の発電能力が10kW未満の場合
2) 導入当初は住宅用(10kW未満)は48円/kWh、それ以外は24円/kWh。自家発電設備等併設の場合はそれぞれ39円/kWh、20円/kWh



広げよう! 太陽光発電!



買取対象は余剰電力

太陽光発電システムで作られた電力のうち自家消費せずに余った電力が買取対象となります。既に設置された太陽光発電システムも対象となります。

買取期間は10年間で買取価格は固定

設置する用途や年度毎に買取価格は異なりますが、それぞれ価格を10年間固定して買取が行われることとなります。³⁾

3) 発電設備等に変更がない場合

全員参加型

買取費用については、電力を使用する方々全員で薄く広く御負担いただくこととなります。標準的な一般家庭の場合、一ヶ月あたり数十円~100円未満の負担です。

●買取制度の概要



*自家発電設備等併設の場合は住宅用(10kW未満)は39円/kWh、それ以外は20円/kWh

<http://www.enecho.meti.go.jp/kaitori/>

● 詳しくは買取制度ホームページをご覧ください。【問い合わせ先】資源エネルギー庁太陽光発電買取制度室03-3501-1511(内線4455~4458)

システム設置の際の強引な勧誘や制度についての誤った説明等には十分にご注意ください。



なぜ太陽光発電？



二酸化炭素の排出量を抑えられるので低炭素社会に貢献

太陽光は、ほぼ無限に降り注ぐクリーンなエネルギー。化石燃料の利用による二酸化炭素の排出量を抑え、低炭素社会を実現するためにも、太陽光発電をはじめとした再生可能エネルギーの普及が重要です。

エネルギー源の多様化へ貢献

家庭への太陽光発電システムの導入により、「自宅の電気を新エネルギーでまかなう」ことができるようになります。さらに国単位での導入量を増やすことで、エネルギーセキュリティの観点からエネルギー源の多様化に貢献できます。

経済効果が大きく、幅広い雇用効果が期待

太陽光発電は、材料メーカーから販売、施工会社まで関連産業が幅広く、経済効果の面でも注目されています。また、太陽電池の製造から、販売、施工に至るまで裾野の広い雇用効果が期待されます。

●買取制度Q&A

Q 買取価格は地域ごとに一定ですか？

A 買取価格は、全国一律です。

Q 今後、買取価格は変わりますか？

A 買取価格は契約申込み時点の価格で10年間固定されます（発電設備等に変更がない場合）。ただし、契約申込み年度によってその買取価格は変わります。

Q 買取価格はどのように決まりますか？

A 買取価格については、太陽光発電システムの普及状況やシステム価格の動向を見ながら毎年見直しを行っていきます。

Q 買取にかかる費用は誰が負担するのですか？

A 電気を使用される方々に薄く広く御負担いただくことになります。なお、負担の開始時期は平成22年4月1日からになります。

<http://www.enecho.meti.go.jp/kaitori/>

◎ 詳しくは買取制度ホームページをご覧ください。【問い合わせ先】資源エネルギー庁太陽光発電買取制度室03-3501-1511（内線4455～4458）
システム設置の際の強引な勧誘や制度についての誤った説明等には十分にご注意ください。 紙へリサイクル可

●資料：経済産業省

会議参加者 パネリスト6名・市民立太陽光発電所所長3名(1名欠席)・
市民30名・スタッフ6名 45名

13:00 (開始)

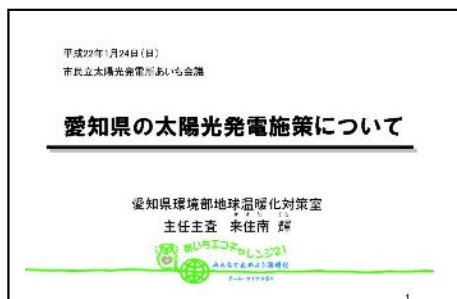
- ・スケジュール説明
- ・注意事項 地震や緊急避難について
- ・会議参加者自己紹介(市民・パネリスト・スタッフなど)

導 入

太陽光発電について。国・県・市町村・メーカーさんはどうするのか？
参加者の方々は何が聞きたいか。そのあたりを中心にすすめる。

13:15パネリスト発表

1).愛知県環境部地球温暖化対策室 来住南 氏



- 愛知県の温暖化効果ガスの推移
産業・家庭・業務・運送の各分野の中で家庭・業務が増えている。
一方で運送は減少傾向である。
今後は家庭・業務の太陽光発電の導入が決めてになる可能性がある。

あいち地球温暖化防止機構について
目標 2010年度までに6パーセント削減
産業・家庭・業務・運送にそれぞれ目標を課す

太陽光発電施設導入促進費補助金導入の仕組みについて

愛知県内の太陽光発電施設普及制度

2008年度は愛知県が全国1位である。
補助金を愛知県はずっと続けてきた、そのため国が補助金をやめた影響で落ち込んだ時期も愛知県の落ち込みすくなかった。
現在、国の補助金が復活→有効利用したい。

グリーン電力証活用促進モデル事業(H20-21)について
県の中で広めていけないか？
家庭で自然エネルギー発電→グリーン電力証書を企業へ売る→
グリーン電力で作った製品として売る。

自然エネルギー供給量ランキングについて
愛知県は太陽光が1番よい。(風力も悪くはないが...)

おもな対策技術の削減効果と制作強度について
太陽光発電が一番期待をされている分野だという事が分かる。

ドイツの太陽光発電ビジネス
工場やホームセンターの屋根の上に太陽光発電パネルが設置されている。
日本もドイツのようになっていくのだろうか...

太陽光発電の今後(私見)
全量売買制度が導入されれば... 個人宅中心から大規模施設へ。

●参加者からの質問

- Q 太陽光電池パネルの10年後の設置費用はいくらになるだろうか？
・例えば家電製品や燃料電池車を例にとると...半額程度か1/3まで下がるか？
他社との関係で補う方法もある。(OEM/PB 商品の開発も注目したい)
・1/3から1/4程度だろうか？
Q 太陽光発電して売電した金額を中電さんから郵貯に振込ができるようにして欲しい。
・現在のシステムでは難しいが、検討していただけるように願います。

2).愛知県地球温暖化防止活動促進センター 児玉 氏



申請窓口は大忙し...全量買い取りとなると得をするのはどこ？

●補助金交付申請書種類の内約

税金を個人の方に使うとなると、いろいろ難しい事がある。
基準もしっかりしていなくてはいけない。書類も難しいものが多い。

愛知県窓口での申請受理の推移が4月に減り、夏に向かって増える。
増額買取開始10月、今は1000件に落ち着いている。

・質問の回答

- Q 設置したら屋根は？雨もりは？
・施工に問題がなければ問題ない。
ただし、屋根が太陽光発電パネルに耐えられるかどうかを調べてから着工する業者もある。
(しないともあるのでトラブルになる事も...)
Q 選択上の注意点は？
・いろいろな種類があるので、特性をふまえてから選択をするのがベスト。
Q オール電化との組み合わせは？
・昼間・夜間との電力料金の差額と設置機器のバランス。一概には良いと言えない。

Q太陽光パネル設置費用は？

・今は1kw およそ、¥700.000-

10年後は...東京のシステム技術研究所の人の考え。

→使えば使うほど値段は下がる 市場が大きくなれば値は下がる。

Q太陽光電池パネルは異種メーカーで接続してもいい？

・保証の点から望ましくない

Q契約後、発電量を増電できますか？

・可能。

●質問

Q 太陽光発電だけで生活できますか？

・(現時点)現実はなかなか難しい...价格的な意味で安全に賄うのに700万円かかる

Q 申請から受理にはどのくらいかかる？

・数か月待たせるという事はない。

Q 申請と着工については？

・受け取ったら東京へ、そこから業者に申請受理の連絡→着工

受理の前に着工してしまうことでトラブルの元になる。

受理してからではないと補助金がでないので注意してほしい。

書類に不備があれば連絡する。

※屋根の上の太陽光パネルの写真をとって送る→けっこう不備が多い。

大切な事は設置と申請書類を別々に考えない。

参加者(建設会社経営)

・書類に細かく記入しなくてははいけない。1か月はかかる。

3).京セラソーラーコーポレーション 戸成 氏



●京セラ事業紹介 33年の歴史

・世界の太陽電池生産量

2000年以降トップ しかし08年3位へ 中国・ドイツが上がってきている

・先進国の太陽光発電システム累計導入量

昔は日本がトップだった。しかし補助金とかがなくなり、下がってきている。

スペイン、イタリアなど欧州が伸びてきている

※政策の違いが如実に表れた結果か？！

・日本の住宅用太陽光発電の導入推移

今のところ1日700件申請がくる

★94年は半額補助しかし現在は10分の1

新エネルギー財団の補助金獲得額(国)

02年度を境にがくつと下がる

企業は補助がなくても順調に伸びていくと考えていたが...

現実には落ち込む結果になった←復活の呼びかけ

来年度は400億の補助金、しかしいつきられるか分からない。

使用用途をよく考慮していかなければいけない。

・**住民用太陽光発電市場価格と自己負担の推移**

ここ10年間ほとんど変化なし←次の10年では変化してくるかも
09年は少し下がった。

・**都道府県別申請実績**

1位 愛知県 2位 東京都 3位 埼玉 太平洋側で人が多いという事だけが理由ではない
⇒その都道府県の努力が大きい！！

・**地方自治体数の助成業**

1位愛知県43 2位東京都37 3位長野県35

・**京セラの特徴**

1,一貫体(原料からアフターまで)高品質
2,SAMURAI 小さい太陽光発電パネル
3,あらゆる屋根へ対応可能
屋根への負担を最小限に
(例)PRIUSの屋根にある換気扇を動かしている
イオン等にも使ってもらっている。

・**マイナス6パーセントからチャレンジ25パーセントへ**

対応していかなければいけない

・**普及広大に欠かせない4つの品質**

製品 営業 サービス 価格

●**質問の回答**

Q ①パネルを設置する時の角度は？※京セラさんの場合

②パネルのメンテナンスの時期は？

①方位...北でも発電できるが南東西が中心

角度...屋根によって基準がある シュミレーションによって目安をつけること可

②埃とかで発電量が大きく落ちる事はない

洗ったり、コーティングを勧めたりする業者もあるが、パネルの上ののるリスクを
考えるとそっちのリスクのほうが高いと考える

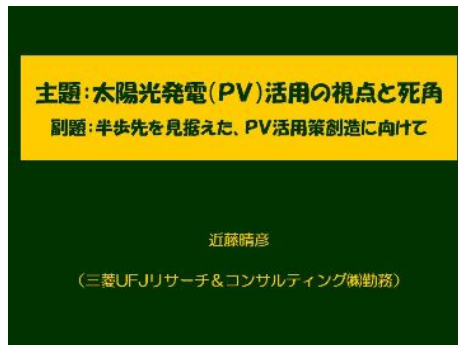
プラスαシュミレーションについて

様々な天候を想定してやっている。雨や曇りでも発電量ゼロじゃない事もあり。

(休憩)

14:45

4).三菱UFJリサーチ&コンサルティング 近藤氏



太陽光発電の活用の視点と死角

副題: 半歩先を見据えた、PV活用策創造に向けて

・太陽光発電と太陽電池という表現について

英語ではPV すなわち光発電⇒これが正確な表現

太陽光発電⇒光源は太陽に限定されない

太陽電池⇒蓄電しないので電池ではない

・PVの実用性と活用政策について

石油代替電力ではない等の理由から

PVは補助的電源としての活用アイデアが肝要

PVの欠点を補って有り余るアイデアが求められる

・PVの実用性と経済性について

PV発電コストは商品電力の数倍？

PV製造エネルギーを2、3年で回収できる？

単純にKwhとその単位で比べて意味ある？

PVは本当に地球温暖化防止に貢献するのか？

もっと活用的な方法があるのでは？

以上の事から⇒動向をおいつつ位置づけをしっかりとすることが肝要

・PV活用には蓄電池等が必要

PVの活用方法

系統連携⇒風力で十分

蓄電池との組み合わせ

・結論: PVは補助的電力としての活用策アイデアが肝要

●補助低電力としてのPV活用策の例

EV充電器への付設

交換式バッテリーの充電と流通

日射の遮蔽など

直流・交流ハイブリッド電源への活用

EVのバッテリー燃料電池など

太陽光発電の利用方法⇒

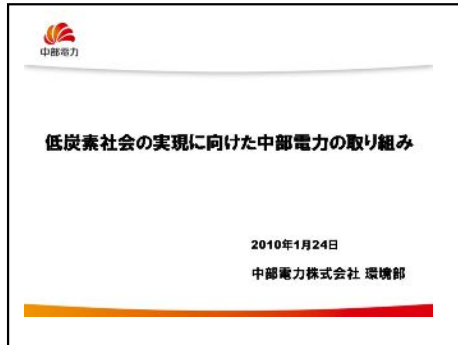
災害時の非常電源など新たな活用策を検討していく必要がある

●質問の回答

- Q 新幹線の施設に太陽光発電パネルを乗せたら？
PVは直流、新幹線は交流で動いている。在来線なら可能？
公共交通機関の電力をPVを利用できるといいですね。

15:08

5).中部電力株式会社 環境部 内藤氏



●低炭素社会の実現に向けた取り組み

原子力

再生可能エネルギー ⇒ 低炭素社会にむけた3つの柱

省エネルギー

火力発電では少ない量でいかに効率よく発電するかをポイントにしている

・中部電力の販売電力量と排出

・電源別、二酸化炭素排出単位の比較

太陽光、風力、原子力、地熱、水力→発電時に二酸化炭素を排出しない
しかし、設備をつくったり、メンテナンスしたりする時にはエネルギーを使用する。

・原子力発電の推進

・火力発電の熱効率推移

日本はレベルの高い位置にいる

・再生可能エネルギー利用拡大のための電気事業者の取り組み

1 余剰購入メニューで買い取り

2 グリーン電力基金

3 グリーン電力証書(2001から)

4 電力会社によるメガソーラーの設置(2008から)

・風力発電の利用推進について

自社開発の推進・青山高原 シーテック

・太陽光発電の推進について

メガソーラーたけとよ 二酸化炭素削減用3400万トン

・既設火力発電所

・再生可能エネルギーの利用推進

順調に増えてきている

★課題面↓

・再生可能エネルギーの大量導入の課題

出力の不安定さ 電気を安定して周波数や電圧を維持できない

導入が進むほど、電気需給調整の負担が増える

太陽光発電の導入拡大による影響

余剰電力の発生

冬・夏は多いが春・秋などには余剰が生じる

→稼働率が下がる事によるコストアップなど

安定した電力を提供するには巨額のコストが必要

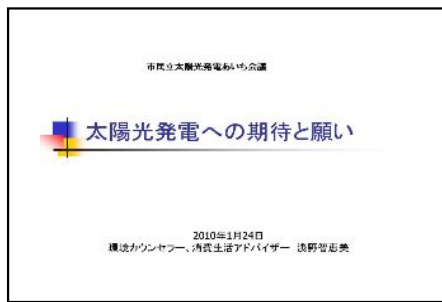
それを賄うには国民的理解が必要！？

スマートグリッド

太陽光発電の電気をあらかじめ予想。状態を把握して蓄電か否か判断する。

⇒これには技術開発が必要

6).消費生活アドバイザー 浅野 氏



太陽光発電への期待と願い

・豊田市のみえる力

・固定価格買取制度

一般家庭の電気料金に上乗せされる

実施する負担は私たちが広く負担しなくてはいけない

事例紹介

先行投資を行う方もいる

TVで回答者をやっていた時の質問

ソーラー発電ってやっぱりお金がかかるの？

今はまだ高い。子どもたちが将来開発に携わる事で安くなるかもね

省エネ共和国でミニ講演会↓

住民への知識提供等

・太陽光発電を学ぼう！

太陽光発電ミニ講演会

その後、みんなで意見交換

愛知県の中でも豊田市が1番…なんだか誇らしい気分。

・**豊田市の補助制度**

今年は6.5万円、前は10万円

変化が激しいのでしっかりと確認。

・**学校太陽発電の推進**

・**補助金制度復活の影響**

市場が昨年の2倍に膨らんだという良い影響がある一方で、

制度の細かな部分を理解できていない人が

多いためトラブルの元になっている。

分かりにくい補助交付。

ずさんな工事が横行。

→パネル取付業者の育成が間に合わず、ずさんな工事が横行。そのため相談が急増

悪い結果はすぐに出てくるものではない。

そのため消費者が行き場に迷い泣き寝入りなんて事も…。

●**消費者の役割**

業者を見極める目をもつ。

責任がどこにあるのかを書類で記録を残しておく事が大切！。

・**質の向上を期待したい**

「ソーラー施工士」認定制度を導入。

リフォーム依頼者は保険に加入している業者が手抜き工事をして保険でやり直せる

など、まずは情報を集め消費者自身も自分の身を守るよう動いていくことが必要。

・**ぶれない政策に期待**

せっかく世界を圧倒するスタートを切ったのに中断などスピードを緩めてしまっている。

15:40

●**市民立太陽光発電の事例**

太陽光発電だけやれるところを探した。

20年ぐらい住めるということを前提に頼んだ。

2.7キロワットで夏場は賄えている。最大は12キロワット。

経費の問題はあるけど、

何にお金を使って何を楽しむかというところで

太陽光発電でよかったと思う。曇りでも発電します。

大雨の時は発電しません。

化石燃料とかそういう危険なものを使うのはちょっと…

という気持ちをずっと持っていた。

そして太陽光は素晴らしいと思っていた。

資金面で夫ともめたりしたが、またいろいろ問題もありますが、

やはり素晴らしいと思う。

320万かかったが新エネルギー財団から60万からの補助あり。

それによって車庫もフェンスも作れなくなってしまったが。

私は太陽光パネルの設置を選択してよかったと思う。

●参加者からの感想など

参加者

太陽光発電がすべてが良いとは思わない。

いろいろと限界が見えてきた。

あまり地球温暖化防止とかは考えていないけど、無駄な事はしたくないと思っています。

オール電化のためにガス遮断したが...蓄電池？エコキュート？

組み合わせを考えていくことが大切→ベストミックスを探してみる。

パネリスト

私どももベストミックスの考え方を持っています。

その人(生活スタイル)によって選択は大きく変わってくるのではないかと

よく使い方を考えて使ってほしい。

大学関係者

エネルギー問題を太陽光発電だけで解決することはできない。

そういった意味で批判的な意見が聞けたことを嬉しく思った。

参加者

蓄電池 PVとバッテリーを組み合わせた技術

夜蓄えた電力の活用など活用方法を考えていくのが大切である。

参加者

実際に国は何をやっているのだろうか？

スタッフ

残念ながら今日は国の方々がきていないので次回、

そういった方々を呼んで改めてできるように働きかけていきたい

まとめ

地球温暖化防止に市民ができることをして欲しい。

太陽光発電設置はたいへん大きな買い物。賢くグリーン購入することが大切。

うまいことPVと付き合っていてほしい。

実際に設置した市民・専門家の人たちの話を聴けるように、来年以降も

こういった会議をやりたいと思っている。よろしくお願いします。

コーディネータ

鶴岡

本日はありがとうございました。

16:03 (終了)

記念撮影

片づけ



市民立太陽光
発電所

市民立太陽光発電所あいち会議 参加者からの質問

- Q: 売電振込先を「郵貯」にできないのはどうしてですか？
- Q: 設置した場合、瓦屋根への影響は？又設置方法の注意点は？
- Q: 太陽光電池パネルの選択上の注意点は？
- Q: オール電化との組み合わせの利害得失は？
- Q: 太陽光電池パネルの種類について？
- Q: 太陽光電池パネル設置による雨漏りが心配です？
- Q: 太陽光電池パネル設置に関する費用は？
- Q: 太陽光電池パネルは異種メーカーで接続しても大丈夫ですか？
- Q: 契約後(数年後)に系統連携の発電量を増量できますか？
- Q: 増築により屋根の面積が広がる、発電パネルの増設はできますか？
- Q: 太陽光電池パネル10年後の設置費用はどのくらいになりますか？
- Q: 太陽光発電のみを蓄電して生活はできますか？
- Q: JR(国交省)がリニア新幹線を建設しますが、その予算を使って太陽光発電で新幹線を走らせたい。防音壁や線路の路肩に太陽光電池パネルを設置したら使用電力を賄えるのではないのでしょうか？

* 会議開始前に参加者のみなさんからいただいた質問。

●記録画像 会場



●記録画像



●資料提供: 愛知県 愛知県地球温暖化防止活動推進センター
中部電力 環境部 東邦ガス リビング企画部 京セラソーラーコーポレーション

●まちづくりと自然エネルギーパネル展



* 名古屋都市センター11F企画展示コーナー
2010年1月13日(水)-24日(日)

来場者:360人

来場者からのコメント

B1パネル11枚 B2パネル12枚 B3パネル6枚

パネル協力:環境省EPO中部

経産省中部経済産業局 エネルギー対策課

愛知県地球温暖化対策室

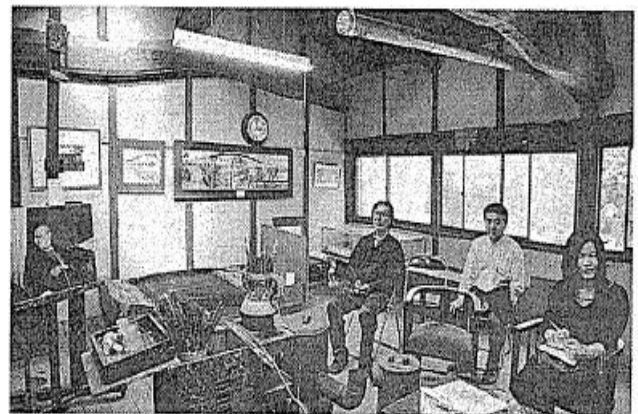
市民・自転車フォーラム (順不同)



美術教育を実践した洋画家

「パリの絵描きが狂っているところを、メキシコの子どもは何も知らずにやっている」。画家の藤田嗣治が子どもたちの絵画を絶賛した。教えていたのは、大正一昭和期に米大陸を転々とした後、瀬戸市を第二の故郷とした北川民次だ。観念的な抽象画を嫌い、一貫して「人間の生きる姿」を追った。制作と先進的な児童美術教育で、現代にも通じる思想を伝えている。

早稲田大を中退後、一九一四(大正三)年に渡



北川民次のアトリエの公開日に雰囲気を楽しむ来場者—瀬戸市安戸町で

自由に描く先住民の子ど、岡に長く滞在せず、妻の上つった遊覧地等には見皮実家があられない美しい姿がある瀬戸る」。たくましく生きるへ。戦後 鉱山労働者や陶工を、は町の大半の っきりした輪郭と肉体を作品を生 強調する筆致で記録しむことに た。

念願の児童教育は、戦後 瀬戸に 後に本格化させた。四九さ (同二十四)年、東山動物園に「名古屋動物園美術後 銀の鉱山 術学校」を開設。子どもで栄えた の願望の赴くままに動物物 似て陶土 子どもの無表情で依 採掘が盛 存癖のある姿が気になっ た。著書では「児童は進 からだ。 学ばかり気にして機械的

行催事

◇名古屋展覧会「古書物 売会」 6日までの前10、 後6(最終日は後5)、中 区千代田5、名古屋古書 館(24) 623 2。古書店2店が初版本や 希少本など2万点を出品。 江戸、明治期の和本や刷り 物など珍しい品も並び、1 00円均一コーナーも。山 星書店・山田さん(32) 1366

◇相生山の四季を歩く会 6日前10、天白区の相生 山緑地相生口集合。晩秋か ら初冬に移りゆく里山の自 然を楽しむ。参加無料。古 川さん(82) 6 463

◇上飯田大バザー 6日 前10、後2、北区上飯田南 町5、めいぼく保育園と上

飯田南公園。地域の民間保 育園や学童保育所、共同作 業所などが協力、不用品バ ザーや焼きそばなど屋台も 並ぶ。参加自由。めいぼく 保育園(9) 1 627

◇英会話セミナー 6日 前10・30、後0・30、昭和 区、鶴舞中央図書館会議 室。講師は英国マンチェス ター大学院卒、平尾節子さ ん。ゲストはカナタ人女性 クリスティ・ピーバーさ ん。参加無料。名古屋地 域の南山会事務局・志水さ ん(20) 4810

◇響宴 大正琴の集い 6日正午、後4、中区金山 1、中京大学文化市民会館 プルニエホール。遠藤美 阿久悠作品を。入場料0 00円。響宴修会名古屋中 央支部・山田さん(3

5) 0187

◇栄謡曲クラブ表語会 6日後1、千種区本山1、 柴田舞台(75) 6 676。番組は「巻網」 「通盛」「求塚」「紅葉 狩」。鑑賞自由。三口さ ん(78) 8856

◇チャリティー・ちびっ 子・元氣もちつき大会 6 日後1、瑞穂区瑞穂通1の 山田餅本店前。つきたての もちを健康祈願「元氣も ち」と名付けて販売。「あ おき三朝とうたご」の大道 芸も。クラタヤ・米倉さ ん(85) 2311

◇ワイリビンのストリー トトルレンを支援する集 会 6日後2、昭和区準人 町、カトリック南山教会大 聖堂。パイプオルガンやハ ンドベルの演奏、聖歌隊の 合唱など。来場者の寄付を

支援に生かす。南山短大 ザビエル・スライさん(83) 6211

◇大学生協愛知支部 講演会 6日後2、東区上 野杉町1、ウイールあいち会 議室6。長久手町の「あぐ りん村」で有機野菜を販売 する加藤佐和子さんが自ら の取り組みや農業に対する 夢を語る。会費500円。 松崎さん(電)0563 (57) 7314

◇年金無料相談会 7日 前10、後3、中村区上石川 町3、いちい信用金庫中村 支店。同信金専属の社会保 険労務士が年金の手続きな どの相談に応じる。無料。 要予約。同支店・宮崎さ ん(41) 2601

いち会議 来年1月24日後 11・4、中区金山1、名古屋 都市センター11階、まち づくり広場大研修室。自力 (補助金を含む)で自宅に 太陽光発電設備を設置した 市民や専門家が、これから の太陽光発電について議論 する。参加無料、定員先着 50人、要予約。持続可能 な豊かな社会をつくるネッ トワーク(電)700 6 098

◇薬用植物を描く 6日 まで、千種区東山元町3、 東山植物園(電)7822

2111。「ボタニカルア ート(植物画)はなびら」 の作品展

◇押し花作品展 20日ま で、港区正保町3、東洋病 院1階外来ロビー(電)3 5) 0461。洋画、日本

83) 1155。同病院看 護師・ヘルパーでつくる 「コスモス」の作品展

◇藤井誠治 漆展 5 17日、東区筒井3、ギャル リhu(電)9335) 48 08。オブジェ、大皿な ど。月曜休み

◇新芸術展 8・13日、 東区東横1、県美術館キヤ ラリー(電)971) 55 11。洋画140点。一般 600円、大学生以下無料

◇東門学芸展 8・13 日、瑞穂区瑞穂通1、市博 物館ギャラリー(電)85 3) 2655。幼児から一 般の作品

◇東海民放クラブ美術部 会「彩感展」 8・13 日、中区栄4、中区役所朝 日生命共同ビル8階、市民 ギャラリー(電)26 5) 0461。洋画、日本

募 集

◇市民立太陽光発電所あ

展 覧 会

◇薬用植物を描く 6日 まで、千種区東山元町3、 東山植物園(電)7822

2111。「ボタニカルア ート(植物画)はなびら」 の作品展

◇押し花作品展 20日ま で、港区正保町3、東洋病 院1階外来ロビー(電)3 5) 0461。洋画、日本

◆ 展覧会

●銅夢版画工房 蔵書票展 17日まで(13日は休み)の午前11時〜午後6時(最終日は午後5時半まで)、名古屋市中区錦3のギャラリータマミジヤム(052・957・3603)。銅夢版画工房の中から蔵書票を制作する作家20人の銅版画作品約50点。

●佐藤勇木版画展 佐藤敏子きり絵展 31日まで(月・火曜は休み)の午前10時〜午後7時、安城市池浦町の茶悠館(0566・74・6592)。

●佐藤勇木版画展 佐藤敏子きり絵展 31日まで(月・火曜は休み)の午前10時〜午後7時、安城市池浦町の茶悠館(0566・74・6592)。佐藤勇木さんによる木版画3点と佐藤敏子さんによる「メルヘンの子供の世界」を表現したはきみきり絵作品11写真は「夢見る風船」13点を展示。



●ヨーロッパのテーブルウェア展

12〜29日の午前9時半〜午後4時半、名古屋市中区丸の内2の県産業貿易館西館。県デザインセンターが1963年から収集した海外の製品のうち、ウエッジウッドの「ユーランダ」、ローゼンタールの「センチュリー」などヨーロッパ7カ国の洋食器十数セットを展示する。土日は休館。無料。問い合わせは同センター(052・222・0786)へ。

◆ 会と催し

●認知症介護者交流会 10日午後1時半〜4時、名古屋市中東区上堅杉町のウイイルあいちセミナールーム6。伊藤医院の伊藤光保医師による助言も予定。対象は認知症の介護をしている家族の人。参加費500円。事前申し込みは不要。問い合わせは認知症の人と家族の会県支部事務局(0562・33・7048)へ。

●林業就業相談会「森林(もり)の仕事ガイド」ダンス名

●緑区認知症講演会

16日午後0時半〜4時、名古屋市長区青山2の緑区役所講堂。午後1時半から福祉村病院の伊和弘之副院長が「認知症を知れば、認知症は怖くない、認知症になっても幸せに暮らすために」と題し講演する。講演の前にはグループホーム入所者による演奏などの発表も。定員250人。申し込み不要。無料。問い合わせは緑区役所(052・625・3957)へ。

●17震災フォーラム 「震災に強いまちづくりのため」 16日午後1時半、名古屋市中区錦3の同市教育館講堂。「災害に強いまちづくり、地域づくり」と題した講演と「防災ボランティアの実践報告」。無料。問い合わせは同市職員労働組合(052・961・7821)へ。

●セルフマネジメントプログラム

17日午後2〜3時、名古屋市中村区松原町のCOMBI本陣会議室(N106)。病氣とともにより良い日常生活を送るために役立つ技術に参加者同士が互いに話しながら学ぶ「セルフマネジメントプログラム」についての説明会。定員30人。申し込みは氏名、住所、連絡先をNPO法人日本慢性疾患セルフマネジメント協会事務局(電話03・5449・2317、ファクス03・5449・2362、メールinfo@j-cdsm.org)へ。

●市民立太陽光発電所あいち会議 24日午後1時〜4時、名古屋市中区金山町1の名古屋都市センター11階まちづくり広場大研修室。自宅に太陽光発電を設置した人や太陽光発電の専門家などが、これからの太陽光発電に関する話を。定員50人。参加無料だが、事前予約が必要。氏名、連絡先、太陽光発電に関する質問があれば明記し、持続可能な豊かな社会をつくるネットワーク(jizokunet

●宮崎県移住セミナー

28日午後6時半〜午後7時半、名古屋市中区栄3の名古屋クレストンホテル会議室。同県の東国原英夫知事が宮崎への移住をPRする。無料。定員170人で先着順。参加希望者は郵送、ファクス、電子メールのいずれかでの申し込みが必要。問い合わせは宮崎県大阪事務所(電話06・6345・7631、ファクス06・6345・7633)へ。

●松坂屋本店 「明日の日本画展 12日まで、新進気鋭の作家による個性あふれる作品を展示。南館6階美術画廊。 ●ドローイングの世界展 12日まで、偉大な足跡を残した作家によるドローイング(素描)作品を展示。南館6階美術画廊。

◆ デパート情報

●松坂屋本店 「明日の日本画展 12日まで、新進気鋭の作家による個性あふれる作品を展示。南館6階美術画廊。 ●ドローイングの世界展 12日まで、偉大な足跡を残した作家によるドローイング(素描)作品を展示。南館6階美術画廊。

● インフォメーション



●お・わ・り・に

●わたしたちは市民・行政・企業・団体などの協働による「エネルギーの地産地消」を望んでいます。そのためにも市民立太陽光発電所の益々の発展を願っています。今後もこのような会議が開催できるよう関係機関に事業企画提案をしてゆきます。

●この事業は「あいちモリコロ基金」の助成を受けて実施することができました。関係者のみなさま、ありがとうございました。実際に会議会場にご来場いただいた市民のみなさま、ありがとうございました。

会場使用に関してたいへんお世話になりました。「名古屋都市センター」スタッフのみなさま、ありがとうございました。そして、今回のこの事業に携わったすべてのみなさまに感謝いたします。

ポスター・資料など ご提供いただいた行政・企業・団体のみなさまへありがとうございました。

環境省EPO中部
経産省中部経済産業局 エネルギー対策課
愛知県地球温暖化対策室
愛知県地球温暖化防止活動推進センター
中部電力 環境部
東邦ガス リビング企画部
京セラソーラーコーポレーション
市民・自転車フォーラム

(順不同)

2010年 3月

[環境NGO] 持続可能な豊かな社会をつくるネットワーク
統括責任者 鶴岡 朗

市民立太陽光発電所あいち会議 参加者アンケート

●本日の情報はどちらで入手しましたか？

友人知人 33% E-mail 16% web/blog 33% 中日新聞 9% 朝日新聞 9% ポスター

●お住まいはどちらですか？

名古屋市内 50% 愛知県内(碧南市 豊橋市 岡崎市) 50% 三重県 岐阜県
その他

●会場までの交通機関は、なにでいらっしゃいましたか？

徒歩 84% 自転車 8% 電車 バス 自動車 バイク 8%

●今後もこのような会議に参加したいですか？

はい 91% いいえ 8%

●日頃関心のある環境について(いくつでも)

エネルギー 75% 住宅 50% 食物 16% 飲水 16% 地球温暖化 83% 生物多様性 33%
森林 70% 黄砂 25% 河川 41% 海 16% 土壌汚染 33% 化学物質 25%
電磁波 8% (湖沼8%)

●自由記述 感想

- *色々勉強になりました。
- *いろいろな意見を聞いて参考になりました。
- *このような会議を開いていただき、有難うございました。
- *次回は国・県・市町村からも今後の太陽光発電について話をききたい。
- *大きな金額の買い物だから真剣に考えています。情報をお願いします。
- *安いだけでなく、メンテナンスのしっかりしている会社を教えてください。
- *自然エネルギー全般について、もっと意見交換をお願いします。
- *市民(設置者)からもっと話を聞きたいです。
- *電気とガスのバランスが良く解りました。ありがとうございました。